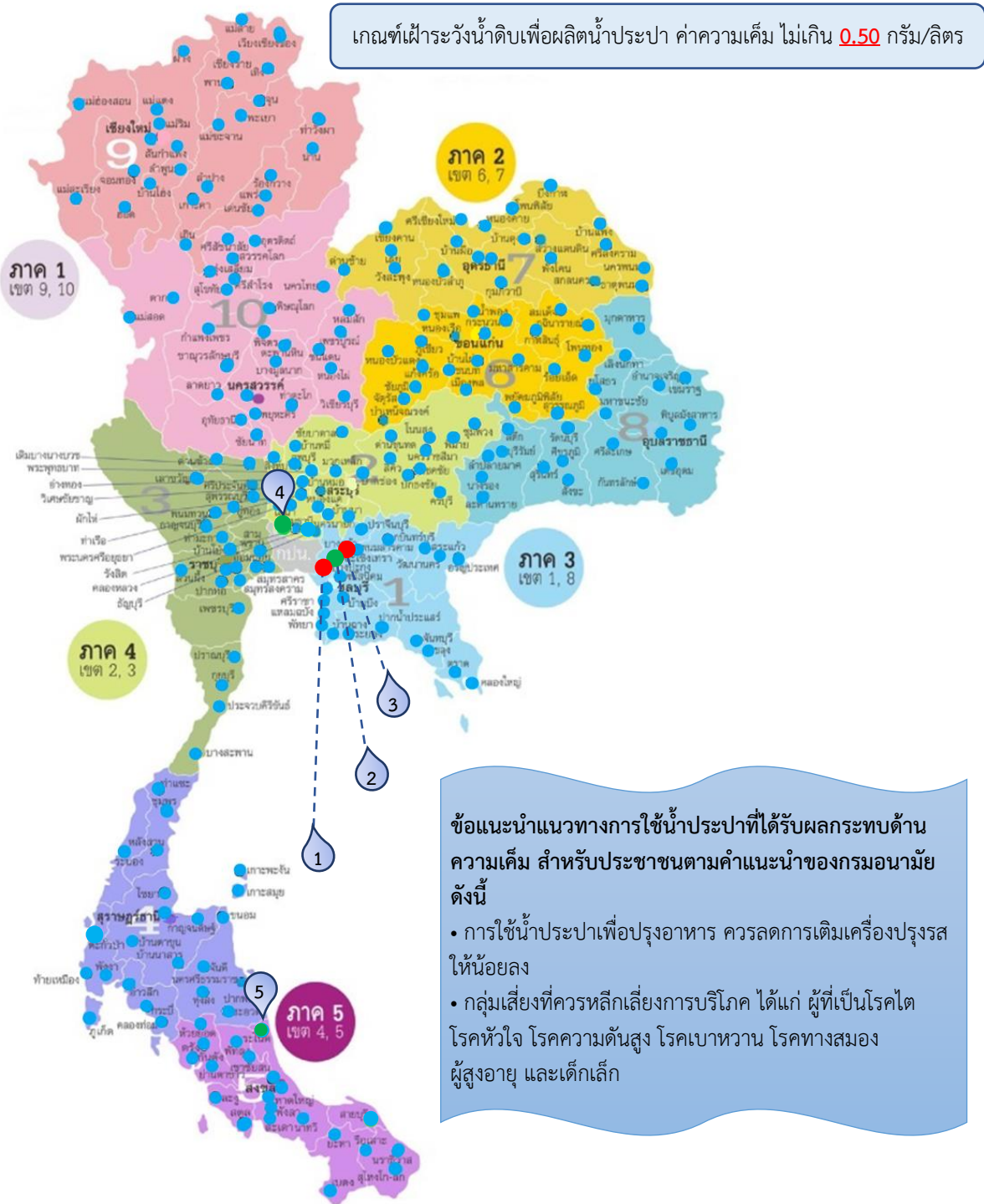


จากสถานการณ์น้ำทะเลหนุนสูง ทำให้น้ำเค็มรุกเข้ามาส่งผลกระทบต่อคุณภาพน้ำดิบของแหล่งน้ำที่ใช้ผลิตน้ำประปา ปัจจุบันมี กปภ.สาขา ที่ได้รับผลกระทบด้านความเค็ม จำนวน 5 แห่ง ได้แก่ บางปะกง บางคล้า ฉะเชิงเทรา ปทุมธานี และระโนด

กปภ.สาขา 5 แห่ง ที่เฝ้าระวังค่าความเค็มจากน้ำทะเลหนุน



ข้อเสนอแนะแนวทางการใช้น้ำประปาที่ได้รับผลกระทบด้านความเค็ม สำหรับประชาชนตามคำแนะนำของกรมอนามัย ดังนี้

- การใช้น้ำประปาเพื่อปรุงอาหาร ควรลดการเติมเครื่องปรุงรสให้น้อยลง
- กลุ่มเสี่ยงที่ควรหลีกเลี่ยงการบริโภค ได้แก่ ผู้ที่เป็นโรคไต โรคหัวใจ โรคความดันสูง โรคเบาหวาน โรคทางสมอง ผู้สูงอายุ และเด็กเล็ก

ข้อมูลคุณภาพน้ำดิบรายวัน ตั้งแต่ 16 - 22 พ.ค. 2565

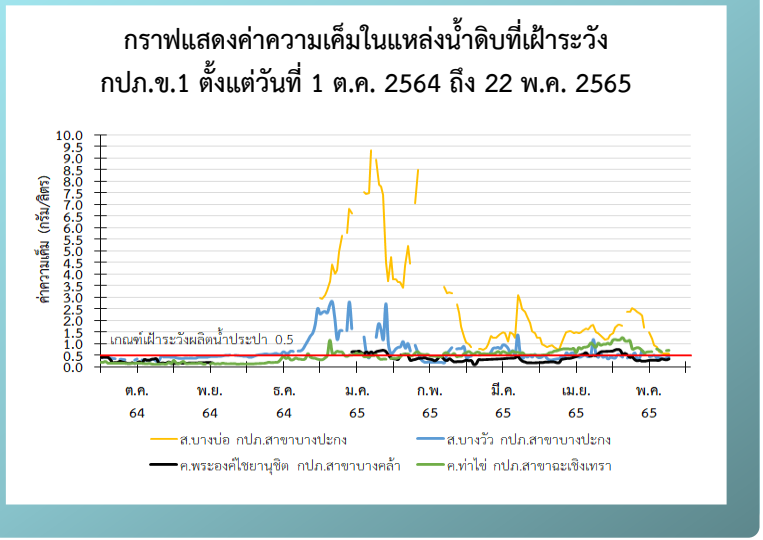
กปภ.ข.1

1 กปภ.สาขาบางปะกง

- สระพักน้ำดิบบางบ่อ (รับน้ำดิบจากคลองพระองค์ไชยานุชิต) ค่าความเค็ม 0.59 - 0.94 กรัม/ลิตร
- สระพักน้ำดิบบางวัว (รับน้ำจากคลองพระองค์ไชยานุชิต สระพักน้ำดิบบางบ่อ) ค่าความเค็ม 0.35 - 0.51 กรัม/ลิตร

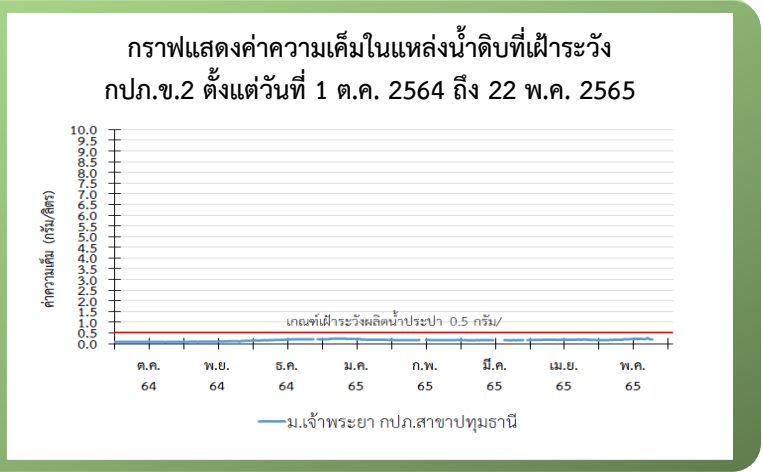
2 กปภ.สาขาบางคล้า : คลองพระองค์ไชยานุชิต
ค่าความเค็ม 0.29 - 0.35 กรัม/ลิตร

3 กปภ.สาขาฉะเชิงเทรา : คลองท่าไข่
ค่าความเค็ม 0.65 - 0.78 กรัม/ลิตร



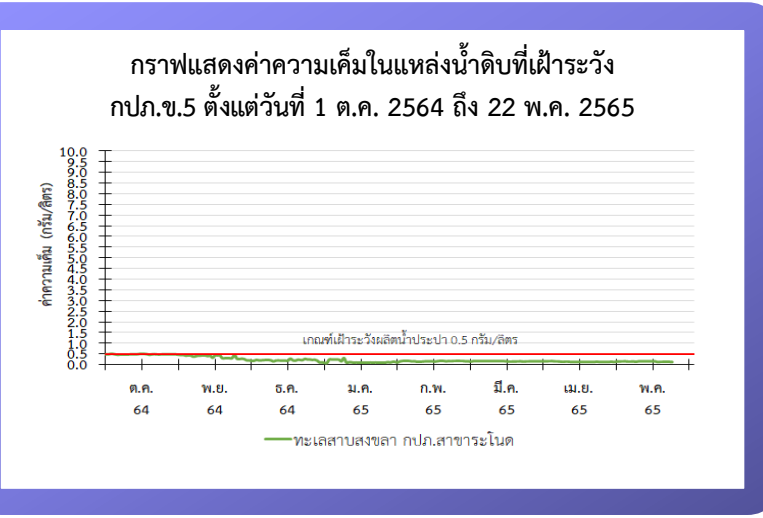
กปภ.ข.2

4 กปภ.สาขาปทุมธานี : แม่น้ำเจ้าพระยา
ค่าความเค็ม 0.20 - 0.26 กรัม/ลิตร



กปภ.ข.5

5 กปภ.สาขาระโนด : ทะเลสาบสงขลา
ค่าความเค็ม 0.12 - 0.13 กรัม/ลิตร



- หมายเหตุ
- กปภ.สาขา
 - กปภ.สาขาเฝ้าระวัง ที่พบค่าความเค็มในน้ำดิบสูงกว่าเกณฑ์เฝ้าระวังความเค็มในการผลิตน้ำประปา เนื่องจากสถานการณ์น้ำทะเลหนุนสูง
 - กปภ.สาขาเฝ้าระวัง ที่พบค่าความเค็มในน้ำดิบอยู่ในเกณฑ์เฝ้าระวังความเค็มในการผลิตน้ำประปา

เวลาเก็บตัวอย่าง : กปภ.สาขาปทุมธานี เก็บตัวอย่างน้ำดิบ ณ เวลา 12.00 น.
กปภ.สาขาบางปะกง บางคล้า ฉะเชิงเทรา และระโนด เก็บตัวอย่างน้ำดิบ ณ เวลา 8.00 น.
ที่มาของข้อมูลคุณภาพน้ำ : กปภ.สาขา และงานควบคุมคุณภาพน้ำ